

## Kościane szczoteczki do zębów ze Starego Miasta w Elblągu. Przyczynek do historii higieny

110

Szczoteczka do zębów, przedmiot tak dla nas powszedni, że nie zastanawiamy się nad jego historią, jest stosunkowo młodym „wynalazkiem” w Europie. Również dzieje tego przedmiotu są mało znane, nie stały się jak dotąd przedmiotem opracowań naukowych. Wszystkie dostępne informacje są bardzo skromne, niepewne, powtarzane bez podania źródła pochodzenia i funkcjonują najczęściej jedynie w obiegu popularnym. Wynalezienie szczoteczek do zębów przypisuje się chińczykom około 1498 roku [Szczoteczka]. Inne popularne źródła internetowe podają, że *najprawdopodobniej pierwszą szczoteczkę do zębów produkowaną masowo stworzył w 1780 roku William Addis z Anglii. Pierwszy patent na szczoteczkę do zębów przyznano w roku 1850 H. N. Wadsworthowi z USA, ale produkcja masowa została rozpoczęta dopiero w 1885* [Szczoteczka do zębów]. Pojedyncze informacje zawarte w dostępnych opracowaniach zdają się wskazywać, że około 1570 roku pojedyncze szczoteczki pojawiły się na dworze francuskim, a od 1640 roku sprzedawano je w domu aukcyjnym Hôtel Drouot w Paryżu [Labner 2007, s. 17]. Jednakże długo jeszcze używanie tego „wynalazku” nie znajdowało uznania w poglądach ówczesnych lekarzy. Francuski przedstawiciel tej profesji Pierre Fauchard (1678-1761) zalecał płukanki oparte na moczu, niemiecki lekarz Filip Pfaff (1711-1766) nie zalecał korzystania z szczoteczek częściej niż raz na 14 dni. Dopiero w 1872 roku marynarka francuska zatwierdziła szczoteczki do zębów jako niezbędne wyposażenie ekwipunku marynarskiego [Labner 2007, s. 17].

W świetle innych źródeł, często powtarzany pogląd o masowej produkcji szczoteczek do zębów dopiero od 1885 roku, nie wydaje się słuszny, szczególnie w odniesieniu do Stanów Zjednoczonych,

a upowszechnienie tego przedmiotu musiało nastąpić (przynajmniej w tym kraju) wcześniej. Wskazuje na to fakt, że w 1881 roku były niewolnik Booker T. Waszyngton założył w Alabamie Instytut Tuskegee, w którym edukowano wyzwolenców. Nauka w tam obejmowała również naukę spania w pościeli, noszenia piżamy i mycia się, w tym także używania szczoteczek do zębów. Według B. T. Waszyngtona higiena jamy ustnej zapewniała awans *na wyższy stopień rozwoju cywilizacyjnego* [Ashenburg 2009, s. 178-179]. Wskazuje to jednoznacznie, że higiena jamy ustnej z użyciem szczoteczek do zębów była już dosyć rozpowszechniona, przynajmniej w części społeczeństwa amerykańskiego.

Niestety, brakuje bardziej szczegółowych informacji, jak w tym samym czasie wyglądała sytuacja w Europie i oczywiście w Elblągu. Na podstawie skromnych i częściowo pośrednich danych można domniemywać, że w tym samym czasie również na terenie Prus szczoteczki do zębów były już dosyć rozpowszechnionym przedmiotem higieny osobistej. Można tak przypuszczać na podstawie szczoteczki z kolekcji Krzysztofa Macieja Kowalskiego, na której umieszczony jest napis *Drogerie Bernhard Braune, Danzig*. Drogeria ta jest wymieniana w gdańskiej księdze adresowej z 1881 roku [Kowalski 2005, s. 392-393]. Na tej podstawie możemy przyjąć, że również w Gdańsku (a zapewne także i w Elblągu) szczoteczki do zębów były rozpowszechnione w tym okresie przynajmniej w części społeczeństwa tych dwóch miast. W zachowanych i dostępnych elbląskich księgach adresowych reklamy sklepów prowadzących sprzedaż m.in. środków higienicznych pojawiają się jeszcze przed połową XIX wieku [Elbinger Adress 1847, s. 19]. Natomiast w książce adresowej z roku 1884 widnieje

reklama o następującej treści: *Dr. Kniewel, im Amerika approb. Zahnarzt, Schmiedestrasse 13, 1. Etage. Sprechstunde von 9-5 Uhr* oraz Carla Klebbe, dentysta, który trudnił się m.in. plombowaniem oraz wstawianiem złotych zębów [Elbinger Wohnungs 1884]. Dbałość elblązan o stan uzębienia musiała bardzo szybko zwiększać się, gdyż w kolejnych latach liczba osób zajmujących się leczeniem rosła. W księdze adresowej z 1887 roku można odnaleźć reklamy już sześciu takich specjalistów. Oprócz działającego od 1881 roku *Dr. Kniewela*, wymieniony został także *Dr. M. Jaskulski*, który swoje umiejętności również nabył *in Amerika*. Oprócz tego funkcjonowały cztery *Atelier für künstliche Zähne, Plomben etc.* [Elbinger Wohnungs 1887].

Wszystkie te pośrednie informacje pozwalają wnioskować, że upowszechnienie szczoteczek do zębów nastąpiło jednak wcześniej, niż dotąd przypuszczano, ale z całą pewnością nastąpiło to w XIX wieku, a jej „wynalezienie” w Europie należy widzieć prawdopodobnie dopiero po połowie XVIII wieku. Można przypuszczać, że w Elblągu dosyć szybko zaczęto wykorzystywać szczoteczki do zębów przy codziennej higienie. Tym bardziej, że już znacznie wcześniej mieszkańcy Prus Królewskich wyróżniali się poziomem higieny. Podróżujący po Europie na przełomie XVI i XVII wieku Fynes Moryson zanotował w swoim pamiętniku wrażenia z pobytu w Elblągu i Gdańsku: *nie tylko bowiem przyjmują obcych za niewysoką cenę, z wielką czystością, dobrym wiktem i noclegiem (dają tam czystą pościel, gdy przyjezdny zatrzymuje się dłużej, zmieniają ją często, zwykle raz na tydzień, co w tak zimnym klimacie zdaje się mniej konieczne), ale mają także zwyczaj (mówię o miastach Elblągu i Gdańsku) przynosić swym gościom wodę do umycia nóg co tydzień za każdym razem, gdy wraca z drogi; takiej uprzejmości nie zaproponowano mi, o ile pamiętam, nigdzie, jak tylko raz w Lubecie w Niemczech.*

Przed pojawieniem się w Europie szczoteczki

do zębów również starano się dbać o higienę zębów. Poziom tej dbałości był różny, w zależności od okresu i rejonów Europy, co w oczywisty sposób było uzależnione od poglądów, zwyczajów i norm dotyczących higieny w ogóle<sup>1</sup>. W XVII wieku stosowano różnego rodzaju proszki do czyszczenia zębów. Skład jednego z nich znany jest ze źródeł staropolskich, a do jego zrobienia należało wziąć *czerwonych koralów cztery dragmy, skorup sępiowych, kamiennej żużeli po jednej uncycy, gwoździków krammych, cynamonu, mastyki po jednej uncycy, pereł białych pół uncycy, smoczej krwi jedną uncją, piżma trzy ziarna. Wszystko to ma być na proch miatko starto, a pilnie przesiano. Potem roztwórz w wódce różanej z drabantem* [Hamerlinski-Dzierożyński 1982, s. 117]. W tej samej publikacji znajdujemy również przepisy lekarstw na bolące zęby. Na jedno z nich *weź pół tyżki prochu ruśniczego, rozpuść go w occie dobrym winnym gęsto, namaczaj w nim szmatki i przykładaj, często odmieniając, na bolący ząb, natomiast aby uzyskać inne należy korzeń od pokrzywy moczyć przez dwanaście godzin w gorzałce, potem go w cieniu wysuszywszy na chory przykładaj ząb; zły humor wyciągnie i ból uśmierzy* [Hamerlinski-Dzierożyński 1982, s. 116].

Na podstawie przytoczonych dostępnych w różnych opracowaniach poglądów, opinii i sugestii można stwierdzić, że historia szczoteczki do zębów nie jest poznana najlepiej. Moment pojawienia się tego przedmiotu w Europie, ewentualne zapożyczenia tego wynalazku od Chińczyków i wreszcie jej upowszechnienie nie były jak dotychczas tematem opracowań naukowych. Na tym tle liczba odkrytych w Elblągu szczoteczek jest dosyć duża. Ponadto w ramach eseju o nowożytnych wyrobach z poroża i kości były one już częściowo prezentowane [Marcinkowski 2004]. Od momentu ukazania

<sup>1</sup> informacje na temat panujących poglądów i norm higienicznych można znaleźć w publikacjach: Ashenburg 2009; Sokołowska 1999; Vigarello 1997.

się tej publikacji stan elbląskiej kolekcji szczoteczek do zębów uległ zwiększeniu, dlatego też wydaje się, że jest to dobry moment na zaprezentowanie tego zbioru i problemów badawczych związanych z tymi artefaktami.

W trakcie dotychczasowych badań wykopaliskowych zostało odkrytych 20 zachowanych kompletnie szczoteczek, w tym jedna z włosiem; jedna z ułamanym końcem uchwytu; 5 uchwytów (bez główek); 3 główki oraz dwie szczoteczki o wątpliwej funkcji. Wszystkie zostały odkryte w trakcie eksploracji elbląskich latryn, w ich najmłodszych warstwach, często zasypiskowych, czy też wyłącznie śmietniskowych. W obrębie tych jednostek stratygraficznych odkrywany jest materiał datowany na różne okresy chronologiczne, co w bardzo poważny sposób utrudnia bardziej precyzyjne określenie chronologii odkrywanych tam artefaktów, w tym także szczoteczek do zębów. Powoduje to, że jednym z podstawowych kryteriów ustalenia chronologii będą cechy związane z poziomem technicznym wykonania tych przedmiotów.

W oparciu o kryterium kształtu oraz sposób wykonania został dokonany podział elbląskich szczoteczek do zębów na kilka grup, które odpowiadają także podziałowi chronologicznemu. Wyróżnione grupy szczoteczek nie są jednak „klasycznym” podziałem typologicznym stosowanym powszechnie w archeologii. Jest to podział odpowiadający chronologii powstania poszczególnych egzemplarzy, dokonany ze względów technologicznych, czyli sposobu i metod wytwarzania szczoteczek, w mniejszym stopniu oparty na zmiennościach kształtów. Kryterium kształtu uważam w tym przypadku za rzecz drugorzędną, uzależnioną od funkcji i sposobu wytwarzania szczoteczek.

Przedstawione poniżej datowanie poszczególnych wydzielonych grup szczoteczek jest dosyć szerokie. Jest to spowodowane wieloma czynnikami. Jednym z nich jest już wspomniany wyżej

słaby stan badań nad tym rodzajem przedmiotów higieny osobistej. Inne związane są z niemożnością dokładnego datowania jednostek stratygraficznych z okresu nowożytnego, o czym była już także mowa wyżej. Podobnie, stosunkowo szeroko, datowane są dotychczas opublikowane szczoteczki pochodzące z sąsiedniego Gdańska [Kowalski 2005].

### Szczoteczki z 2. połowy XVIII – przełomu XVIII i XIX wieku

Te najstarsze szczoteczki były wytwarzane prawdopodobnie jeszcze w warsztatach rzemieślniczych, część być może w manufakturach. Mogą o tym świadczyć mało znormalizowane wymiary i kształty poszczególnych egzemplarzy, a także widoczne i czytelne ślady nacinania rowków ułatwiających umocowanie włosia na górnych powierzchniach główek i otwory przewiercone na wylot.



Ryc. 1. Szczoteczki z 2. poł. XVIII wieku, wyrób rzemieślniczy. Fot. A. Czuba.

Najstarszą z tej grupy jest jedna z mniejszych szczoteczek. Doskonale widoczne są na niej ślady ręcznej obróbki surowca kościanego. Otwory do osadzenia włosia są wywiercone nieregularnie, są stosunkowo dużej średnicy (2,0-2,5 mm). Szczoteczka ma zaledwie 8,5 cm długości i główkę o trapezowatym kształcie, wyodrębnioną od rękojeści

wyraźnym przewężeniem (długość główki: 3,2 cm, szerokość główki: 1,0-1,2 cm) – Ryc. 1:1.

Najmniejsza z dotychczas odkrytych szczoteczek ma 7,9 cm długości. Została wykonana na wyższym poziomie technicznym od poprzednio opisanej. Na główce (długość: 4,6 cm, szerokość: 0,9 cm) wywiercone zostały otwory w trzech rzędach, przesuniętych w stosunku do siebie. Ponadto główka została ukształtowana łukowato, a krótka rączka posiada kształt ułatwiający trzymanie w ręce – Ryc. 1:2. Na podstawie lepszego poziomu wykonania można tą szczoteczkę datować na okres bliżej końca XVIII wieku.



Ryc. 2. Szczoteczki z końca XVIII wieku, wyrób manufaktury. Fot. A. Czuba.

Dwie kolejne mają prawie identyczny kształt i wymiary (jedna ma ułamaną końcówkę rękojeści) oraz łagodnie rozszerzające się w główki. Otwory na główkach usytuowane są w dwóch równoległych rzędach. Długość zachowanej całości szczoteczki wynosi 11,4 cm, szerokość główek jest identyczna – 0,9 cm – Ryc. 2. Prawdopodobnie również te artefakty należy datować bliżej końca XVIII wieku.

Z końca XVIII lub przełomu XVIII i XIX wieku pochodzą dwie kolejne szczoteczki, wyróżniające się zdecydowanie od wszystkich pozostałych. Mają one po dwie główki, odwrócone prze-

ciwgle<sup>2</sup>. Na jednej z główek otwory do osadzenia włosów rozmieszczone są w trzech rzędach, na główce z drugiego końca każdej z tych szczoteczek – w dwóch rzędach – Ryc. 3. Długość całkowita wynosi 14,1-14,2 cm, główki mają szerokość od 1,1 do 1,3 cm. Wszystkie te cechy metryczne i techniczne pozwalają przypuszczać, że zostały one wytworzone w jednej manufakturze (?).



Ryc. 3. Szczoteczki podwójne z końca XVIII lub przełomu XVIII i XIX wieku. Fot. A. Czuba.



Ryc. 4. Szczoteczka z przełomu XVIII i XIX wieku. Fot. A. Czuba.

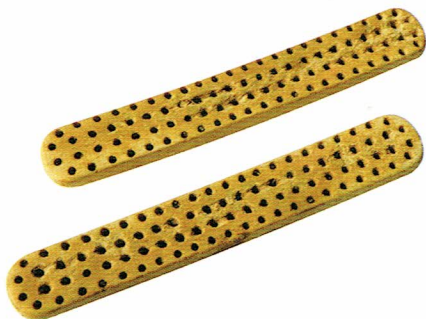
Ostatnią szczoteczką z tej grupy jest okaz o niewyodrębnionej od rączki główce, w której nawiercone zostały trzy rzędy otworów do osadzenia włosów. W dolnej części rękojeści został wywiercony otwór, który mógł służyć do zawieszenia. Ta szczoteczka ma 13,1 cm długości i szerokość od 1,1 do 1,3 cm – Ryc. 4. Widoczne na niej ślady pozwalają sądzić, że została ona wykonana przy użyciu narzę-

<sup>2</sup> Podobny egzemplarz został odkryty w Gdańsku [Kowalski 2005, s. 389, ryc. 1; 2].

dzi ręcznych, prawdopodobnie pod koniec XVIII lub na przełomie XVIII i XIX wieku.

### Szczoteczki z XIX wieku

Szczoteczki używane przez elblązan w XIX wieku różnią się sposobem ich wytwarzania od wyżej opisanych i należy je datować prawdopodobnie dopiero na około połowę i drugą połowę stulecia. Przede wszystkim brak jest widocznych śladów obróbki, powierzchnie są doskonale wygładzone. Sugeruje to, że są to już wyroby wyprodukowane przy użyciu maszyn przemysłowych. Drugą charakterystyczną cechą jest to, że otwory do osadzenia włosa nie są przewiercone na wylot. Można na podstawie tych cech uznać, że szczoteczki te to wyrób przemysłowy, produkowane na skalę masową. Były zapewne tańsze, niż starsze będące wyrobem manufaktur lub nawet jeszcze rzemieślniczym. Masowa, fabryczna produkcja szczoteczek do zębów spowodowała, że stały się one znacznie bardziej dostępne a ich używanie mogło się rozpowszechnić na całe społeczeństwo wraz ze zmieniającymi się w tym okresie normami higienicznymi.



Ryc. 5. Szczoteczki do pielęgnacji paznokci (?) z początku XIX wieku. Fot. A. Czuba.

Być może z pierwszą połową XIX wieku należy wiązać cztery szczoteczki. Są one bardzo charakterystyczne i zdecydowanie wyróżniają się od datowanych na 2. połowę tego stulecia. Pierwsze

dwie, o identycznych wymiarach – długość 8,9 cm, szerokość 1,4 cm i zaokrąglonych końcach, to szczoteczki pozbawione uchwytów – Ryc. 5. W przekroju podłużnym są lekko łukowate a na jednej z powierzchni, na całej długości, zostały nawiercone w czterech rzędach otwory do osadzenia włosa. Kształt i wielkość tych szczoteczek powodują duże wątpliwości związane z określeniem ich funkcji. Być może należy je raczej identyfikować jako szczoteczki do pielęgnacji paznokci.



Ryc. 6. Szczoteczki do zębów z XIX wieku. Fot. A. Czuba.

Kolejne dwie szczoteczki zostały wykonane w identyczny sposób, a różnią się od siebie jedynie wymiarami. Jedna z nich jest dłuższa i ma większą główkę, druga jest krótsza i z mniejszą główką. Można przypuszczać, że ta większa (długość: 11,9 cm) była używana przez dorosłego elblązanina, mniejsza (o długości: 11,1 cm) to być może szczoteczka dziecięca. Obie mają wyraźnie podkreślone, silnym przewężeniem, przejście pomiędzy główką a uchwytem – Ryc. 6. Inną ich cechą wyróżniającą od pozostałych szczoteczek datowanych na XIX wiek jest prostokątny kształt przekroju poprzecznego, z nieznacznie tylko zaokrąglonymi krawędziami.

Najliczniejsze są szczoteczki datowane prawdopodobnie dopiero na drugą połowę XIX wieku, być może najstarsze z nich należy datować na około połowę tego stulecia. Trudno jest jednak

analizowany zbiór tych przedmiotów rozwarstwić chronologicznie. Na pięciu z nich zachowały się napisy informujące o miejscu ich produkcji. Na tej podstawie oraz na różnicach ich kształtu i wielkości można stwierdzić, że szczoteczki datowane na drugą połowę XIX wieku pochodzą przynajmniej z kilku wytwórni.



Ryc. 7. Szczoteczki, wyrób fabryczny z 2. poł. XIX wieku. Fot. A. Czuba.

Najbardziej liczną grupą z tych najmłodszych (sześć zachowanych w całości – w tym jedna z włosiem, a także jeden uchwyt) są szczoteczki o lekko zwężających się główkach, z zaokrąglonymi końcówkami rękojeści. Główki zostały wyraźnie wyodrębnione od rękojeści dużym przewężeniem – Ryc. 7. Otwory do osadzenia włosów wywiercono w trzech rzędach. Wszystkie szczoteczki z tej grupy mają praktycznie takie same wymiary; ich długość wynosi 14,4-14,6 cm; szerokość główek: 0,8-0,9 cm; szerokość uchwytów (rękojeści): 0,9-1,0 cm.



Ryc. 8. Szczoteczka z 2. poł. XIX wieku, z końcówką do czyszczenia paznokci (?). Fot. A. Czuba.



Ryc. 9. Szczoteczka o prosto zakończonym uchwycie, z 2. poł. XIX wieku. Fot. A. Czuba.



Ryc. 10. 1 – szczoteczka z początku XX wieku; 2 – szczoteczka z ornamentem „jodelki” na uchwycie, koniec XIX wieku. Fot. A. Czuba.

Inna szczoteczka, znacznie mniejsza, o długości 12,1 cm, i bardziej delikatna od wyżej opisanych, ma odmienną od pozostałych końcówkę uchwytu, przystosowaną prawdopodobnie do czyszczenia paznokci – Ryc. 8. Identyczna została odnaleziona również w Gdańsku [Kowalski 2005, ryc. 3; 4; 5]. Kolejnym pojedynczym odkryciem jest szczoteczka o długości 14,9 cm, lekko zwężającej się główce i prosto zakończonym uchwycie oraz z otworami do osadzenia włosów wywierconymi w trzech rzędach – Ryc. 9. Inna (być może należy ją, jako jedyną, datować już na XX wiek) ma eliptyczną główkę z otworami do osadzenia włosów rozmieszczonymi w pięciu rzędach – Ryc. 10: 1. Długość całkowita tej szczoteczki wynosi 16,4 cm, a szerokość rękojeści – 1,7 cm. Jest ona największa w elbląskiej kolekcji.

Również pojedynczym znaleziskiem jest kolejna szczoteczka o zwężającej się główce i otworach do sadzenia włosia w czterech rzędach. Jej długość całkowita wynosiła 15,4 cm. Rękojeść o szerokości 1,3 cm została pokryta po obu stronach rytym „ornamentem” jodełkowym, co zapewniało lepsze jej trzymanie w dłoni – Ryc. 10: 2. Taki sposób „ozdobienia” wyróżnia ją od pozostałych odkrytych w Elblągu oraz w Gdańsku.



Ryc. 11. Szczoteczki i fragmenty szczoteczek z napisami na rękojeściach, koniec XIX-początek XX wieku. Fot. A. Czuba.

Jako ostatnia grupa zostaną zaprezentowane szczoteczki, o różnych wymiarach i nieco odmiennych kształtach, których cechą wspólną jest umieszczony na rękojeści napis informujący o miej-



Ryc. 12. Napis Extra Fine Paris na rękojeści. Fot. A. Czuba.



Ryc. 13. Napis Extra Fine Paris oraz inicjały S i B na rękojeści. Fot. A. Czuba.

scu ich produkcji. Są wśród nich dwie szczoteczki zachowane w całości, a także trzy rękojeści, bez ułamanych główek – Ryc 11.

Na dwóch szczoteczkach (zachowanych w całości) umieszczono napis Extra Fine Paris, a na jednej z nich dodatkowo inicjały S i B (Ryc. 12; 13). Szczoteczki do zębów opatrzone tym napisem musiały być bardzo popularne pod koniec XIX wieku. Można tak wnioskować po odkryciach tak sygnowanych egzemplarzy w Los Angeles, gdzie ich datowanie określono na lata 1880-1933 [Los Angeles] oraz w Hall (Tyrol, Austria) [Labner 2007, s. 17-19, tabl. 5: 59; 6: 60]. Szczoteczki z napisem Extra Fine Paris były produkowane w licznych manufakturach paryskich, które powstawały w tym mieście przynajmniej od 1843 roku. W tym właśnie czasie założyli swoją manufakturę bracia Frédéric i Jean-



Ryc. 14. Napis premiere qualite garantie na rękojeści. Fot. A. Czuba.



Ryc. 15. Napis EXCELSIOR na rękojeści, ujęty pomiędzy krzyżami maltańskimi. Fot. A. Czuba.

Bapitste Thomas, a w przeciągu całego stulecia powstały bardzo liczne wytwórnie szczoteczek do zębów, z których najbardziej znane to m.in. Dupont, Cossart, Bellanger [Labner 2007, s. 18-19].

Na zachowanym jedynie fragmencie uchwytu kolejnej szczoteczki widoczny jest napis, również



Ryc. 16. Napis EDEL WEISS i wizerunek wieży Eiffla z napisem TOUR EIFFEL na rękojeści. Fot. A. Czuba.



Ryc. 17. Wizerunek wieży Eiffla i napis TOUR EIFFEL – zbliżenie. Fot. A. Czuba.

w języku francuskim: premiere qualite garantie (Ryc. 14). Na kolejnej (także zachowanej jedynie jako fragment rękojeści) umieszczono ujęty w dwa krzyże maltańskie napis EXCELSIOR (Ryc. 15).

Bardzo ciekawa jest kolejna, zachowana w całości szczoteczka, o długości 15,5 cm i szerokości rękojeści – 1,3 cm. Umieszczono na niej napis EDEL WEISS (Ryc. 16), a dodatkowo bliżej główki wizerunek wieży Eiffla. U podstawy wieży widoczny jest wykonany po łuku napis (wysokości 1 mm): TOUR EIFFEL (Ryc. 17). Wieża Eiffla została postawiona w 1889 roku w związku z Wystawą Światową odbywającą się w Paryżu. Dlatego też tak oznaczona szczoteczka mogła być wyprodukowana najwcześniej właśnie w tym roku, być może jako souvenir mający upamiętniać to ważne wydarzenie.

Oprócz omówionych zachowały się także fragmenty szczoteczek w postaci odłamanych główek czy fragmentów rękojeści. Sposobem wykonania i kształtem nie odbiegają one od lepiej zachowanych egzemplarzy i dlatego nie są dla nas nośnikami dodatkowych informacji o tych przedmiotach codziennego użytku.

Zaprezentowane powyżej opracowanie ma dalej jedynie charakter wstępny, a jego zamiarem była prezentacja szczoteczek do zębów odkrytych w trakcie prac archeologicznych w Elblągu. Dotychczas rzadko powstawały opracowania dotyczące higieny oparte na odkrywanych w trakcie badań wykopaliskowych artefaktach, przedmiotach codziennego użytku. Również pochodzenie, historia i rozpowszechnienie szczoteczek do zębów są praktycznie nieznanne. Dlatego też celowe wydaje się prezentowanie tych przedmiotów, które przez długi czas wykonywane były z kości i sierści zwierząt. Dopiero połowa XX wieku przyniosła zmianę, upowszechniły się szczoteczki do zębów wytwarzane z tworzyw sztucznych.